

Dossier de presse

Contacts presse

Conseil départemental des Hauts-de-Seine

Grégoire Lebouc : tél. : 01 47 29 32 32 - glebouc@hauts-de-seine.fr

Musée national Picasso - Paris, agence presse Heymann, Renault Associées - Agnès Renault

Nina Wöhrel : tél. : +33 (0)1 44 61 76 76 - n.wohrel@heyman-renoult.com



PICASSO

devant la nature

15 SEPT. - 31 DÉC. 2017

Exposition • Musée du Domaine départemental de Sceaux



01 41 87 29 71

www.hauts-de-seine.fr/expoPicasso

L'exposition est organisée par le Département des Hauts-de-Seine
en collaboration avec le Musée national Picasso-Paris



SOMMAIRE

Communiqué de presse	p.3
Une exposition pour tous les publics :	p.4
- le public au cœur du projet	p.4
- six sections	p.4
- l'offre culturelle	p.9
Pour en savoir plus	p.12
- focus sur le propos scientifique	p.12
- liste des œuvres exposées	p.13
- Pablo Picasso – éléments biographiques	p.23
Le Musée national Picasso-Paris	p.25
Le Domaine départemental de Sceaux	p.26
La vallée de la culture des Hauts-de-Seine	p.27
Informations pratiques	p.28
Clichés pour la presse	p.29
Crédits & conditions d'utilisation	p.34

« PICASSO DEVANT LA NATURE »

**Du 15 septembre au 31 décembre 2017
au Musée du Domaine départemental de Sceaux
- en collaboration avec le Musée national Picasso-Paris -**

Le Département des Hauts-de-Seine organise, en collaboration avec le Musée national Picasso-Paris, une exposition consacrée au traitement de la nature dans l'œuvre de Pablo Picasso (1881-1973), du 15 septembre au 31 décembre 2017 au Musée du Domaine départemental de Sceaux.

Avec environ **quatre-vingt œuvres issues des collections du Musée national Picasso-Paris** (dessins, estampes et documents d'archives de toutes les périodes) l'exposition propose de démontrer que la **nature est un puissant ferment de l'imaginaire et de la création de Picasso** (qui l'amène parfois à des processus créatifs novateurs) et non seulement un simple décor secondaire. En 1932, il déclare lui-même : « *Ce n'est pas d'après elle que je travaille, mais devant elle, avec elle* ».

Invitant les visiteurs à découvrir cet **aspect rarement évoqué** de l'œuvre de Picasso, le **parcours de visite s'articule autour de quatre grandes thématiques** :

- la représentation de la nature dans son œuvre,
- l'utilisation d'éléments naturels dans ses réalisations,
- l'illustration d'un grand ouvrage scientifique sur la nature, *L'Histoire naturelle* de Buffon,
- l'étude d'un motif en particulier : celui de la femme-fleur.

Engagé dans un **projet structurant d'éducation artistique et culturelle**, le Département des Hauts-de-Seine a souhaité que ce **parcours de visite soit accessible à tous les publics** : l'accrochage des œuvres, la lisibilité des cartels, la présence d'un livret jeu pour les enfants... **tout est pensé pour que chacun puisse découvrir les œuvres à son rythme**. L'offre culturelle qui accompagnera l'exposition répondra aux mêmes exigences : un cycle de conférences sur les maîtres de Picasso, des cours de dessin pour adultes et enfants (et pour la première fois, pour les tous petits), des visites guidées, une journée de conférences grand public le samedi 7 octobre, et une Petite Nuit dédiée vendredi 17 novembre 2017. Et parce que **la parole des visiteurs est essentielle, un livre d'or numérique** leur proposera de s'exprimer sur leur expérience de visite en fin de parcours.

L'exposition s'inscrit dans la **lignée des expositions d'arts graphiques portées par le Musée du Domaine départemental de Sceaux**, qui depuis plusieurs années invite de **grands musées à présenter leurs plus belles pièces d'arts graphiques** (Musée Ingres de Montauban, Musée des Beaux-Arts d'Angers ou encore la Cité de la céramique Sèvres et Limoges, et, dernièrement, en 2016, le Musée des Beaux-arts et d'archéologie de Besançon). Ces rendez-vous ont fait du musée l'un **des lieux identifiés de l'étude et de la valorisation de l'art du dessin**, à l'échelon national.

Par ce nouvel échange avec un grand musée parisien, l'exposition s'inscrit dans la philosophie de la vallée de la culture des Hauts-de-Seine, initiée en 2008 par Patrick Devedjian, Président du Conseil départemental : « *L'objectif est de favoriser l'accès aux œuvres au plus grand nombre et d'en donner notamment des clés de compréhension pour favoriser la distance critique* ».

La vallée de la culture des Hauts-de-Seine propose toute l'année des animations culturelles afin de faire vivre autrement le patrimoine alto-séquanais. Passé, présent, futur, le Département s'attache à offrir différentes approches de son patrimoine, actions et dispositifs dans une ambition non seulement culturelle, mais aussi éducative et sociale : l'égalité des chances et la solidarité passent par un accès de tous dès le plus jeune âge à la culture.

Une exposition pour tous les publics

Le public au cœur du projet, en cohérence avec les objectifs de la vallée de la culture

Une **vidéo accueillera les visiteurs**. De manière synthétique, elle présentera le propos et l'articulation du parcours. Elle sera **sur-titrée**, de manière à être lisible pour les publics malentendants.

Au sein du parcours, le **principe d'accrochage des œuvres intègre l'objectif d'accessibilité** pour tous les publics. Ainsi, la **hauteur des œuvres** est pensée pour que celles-ci soient visibles et lisibles aussi bien pour un enfant, un adulte assis (senior ou personne en fauteuil roulant), ou en position debout.

Le **parcours proposera un double niveau de lecture**, et un **livret jeu** sera donné aux **jeunes visiteurs venus en famille** ou en visite scolaire, pour une découverte ludique du propos et des œuvres.

De même, les **cartels** portant les informations sur les œuvres seront présentés de manière claire, utilisant une typographie lisible et de taille suffisamment importante. Enfin, certains d'entre-eux, portant sur les œuvres du parcours enfant, seront signalés par un motif identifiable et reconnaissable. Cette approche, pour ce qu'elle traduit également de **l'attention portée aux visiteurs**, placés au centre du projet, sera complétée par le recueil de leurs avis (qui nourrira la démarche évaluative) grâce à la mise en place d'un **livre d'or numérique**, en fin de parcours.

Six sections pour un parcours de visite inédit au travers de l'œuvre de Picasso

Le premier ensemble sera consacré aux paysages réalisés par Picasso entre l'été 1907 et l'été 1909.

L'huile sur toile de grand format, *L'Arbre*, réalisée en 1907, sera l'élément marquant du début de cette séquence, suivi par trois photographies réalisées par Picasso lui-même à Horta de Ebro, durant l'été 1909. Les paysages sont la grande affaire de ce séjour, alors même que le genre est peu représenté dans l'œuvre antérieure. L'artiste s'arrête sur le motif des maisons de villages, rectangulaires, fondamental pour les toiles de cette période où il s'affranchit des procédés illusionnistes de restitution du réel. L'exposition présentera plusieurs de ces dessins essentiels dans l'histoire du cubisme.



L'Arbre

Été 1907

Huile sur toile

94 x 93,7 cm

Dation Pablo Picasso, 1979

Musée national Picasso-Paris, MP21

©RMN-Grand Palais (musée national Picasso - Paris) / Adrien Didierjean

©Succession Picasso, 2017

Une deuxième section présentera, dans une veine cézanienne, une série de dessins consacrés aux baigneurs, autour d'un tableau majeur de Picasso, *Le Paysage aux deux figures*, de l'automne 1908.



Paysage aux deux figures

Automne 1908

Huile sur toile

60 x 73 cm

Dation Pablo Picasso, 1979

Musée national Picasso-Paris, MP28

©RMN-Grand Palais (musée national Picasso - Paris) / René-Gabriel Ojéda

©Succession Picasso, 2017



Bacchanale avec chevreau et spectateur

27 novembre 1959

Gravure à la gouge sur linoléum

62 x 75 cm

Dation Pablo Picasso, 1979

Musée national Picasso-Paris, MP3472

©RMN-Grand Palais (musée national Picasso - Paris) / Mathieu Rabeau

©Succession Picasso, 2017

Une section intermédiaire sera consacrée à une œuvre unique et magistrale, *L'Arbre* du 4 janvier 1944, une feuille de grand format, où les tracés anguleux alternent avec les lavis d'encre de Chine.



L'Arbre

4 janvier 1944

Plume, encre de Chine, lavis et grattages sur papier

50,7 x 65,5 cm

Dation Pablo Picasso, 1979

Musée national Picasso-Paris, MP1331

© RMN-Grand Palais (musée national Picasso - Paris) / Droits réservés

©Succession Picasso, 2017

Une quatrième section sera consacrée au bestiaire de Picasso, traité à travers la présentation de dix-sept aquatintes au sucre illustrant *L'Histoire Naturelle* de Buffon.

En 1936, sur une commande du marchand Ambroise Vollard, Picasso réalisa trente-et-une illustrations animalières pour cet ouvrage. Deux photographies de Brassai, montrant des colombes et le chien Kazbek dans l'atelier des Grands-Augustins témoigneront de l'étonnante et affectueuse familiarité quotidienne de Picasso avec les bêtes. « Picasso peut aimer ou détester les hommes. Il adore tous les animaux, aussi indispensables à ses côtés qu'une présence féminine. Au Bateau-Lavoir, il avait trois chats siamois, une guenon, une tortue ; une souris blanche domestiquée logeait dans le tiroir de sa table [...]. A Vallauris, il avait une chèvre ; à Cannes, un singe... Quant aux chiens, pas un jour il n'est resté sans leur compagnie [...]. Il désirait toujours avoir un coq chez lui, une chèvre et rêvait d'un tigre... S'il n'avait dépendu que de lui, il se serait entouré d'une véritable arche de Noé » écrivit Brassai.



La Chèvre

1936

Aquatinte au sucre, grattoir et pointe sèche sur cuivre. IIème état. Epreuve tirée par Lacourière

44,8 x 34,9 cm

Dation Pablo Picasso, 1979

Musée national Picasso-Paris, MP2927

© RMN-Grand Palais (musée national Picasso - Paris) / Jean-Gilles Berizzi

©Succession Picasso, 2017

Une cinquième section sera consacrée aux remplois et aux détournements d'éléments naturels dans l'œuvre de Picasso.

A l'été 1930 à Juan-les-Pins, l'artiste réalisa une suite de compositions au sable. Deux compositions issues de cette série aux matériaux fragiles seront exceptionnellement prêtées par le Musée national Picasso-Paris, la *Composition* du 21 août 1930, où sable, bois et végétaux sont collés et cousus sur la toile, ainsi que *Objet à la feuille de palmier* du 27 août 1930, constitué de sable teinté, de végétaux, de carton, de clous et d'objets collés et cousus sur toile. A l'appui de ces deux reliefs exceptionnels, douze photographies de Brassai, reproduction des œuvres, parfois éphémères, de Picasso, seront présentées. Ces tirages captent des créations instantanées de Picasso à partir d'éléments naturels, vouées à une disparition certaine, comme une *Sculpture à partir d'un assemblage de pot de fleur, racine, plumeau et corne* photographiée en 1932 dans l'atelier de la rue La Boétie.



Objet à la feuille de palmier

27 août 1930

Sable teinté par endroits sur revers de toile et châssis, végétaux, carton, clous et objets collés et cousus sur toile
25 x 33 x 4,5 cm

Dation Pablo Picasso, 1979

Musée national Picasso-Paris, MP129

© RMN-Grand Palais (musée national Picasso - Paris) / Mathieu Rabeau

©Succession Picasso, 2017

La dernière section sera le bouquet final, vivement coloré, de l'exposition. Autour du grand format *Nu dans un jardin* seront réunis différents dessins de Picasso, réalisés à la gouache ou au crayon de couleur, sur un thème cher à Picasso : **la femme-fleur**.



Femme nue cueillant des fleurs. Variation sur "Le Déjeuner sur l'herbe" de Manet

20 avril 1962

Gravure à la gouge sur linoléum. IIIème état.

62,7 x 44,2 cm

Dation Pablo Picasso, 1979

Musée national Picasso-Paris, MP3493

© RMN-Grand Palais (musée national Picasso - Paris) / Thierry Le Mage

©Succession Picasso, 2017



Nu dans un jardin

4 août 1934

Huile sur toile

162 x 130 cm

Dation Pablo Picasso, 1979

Musée national Picasso-Paris, MP148

© RMN-Grand Palais (musée national Picasso - Paris) / René-Gabriel Ojéda

©Succession Picasso, 2017



Portrait de Françoise

30 juin 1946

Crayons de couleur sur papier

65,7 x 50,5 cm

Dation Pablo Picasso, 1979

Musée national Picasso-Paris, MP1367

© RMN-Grand Palais (musée national Picasso - Paris) / Béatrice Hatala

©Succession Picasso, 2017

Catalogue de l'exposition

Composé d'essais et du catalogue sommaire des œuvres exposées, il sera proposé à la vente. Ouvrage scientifique, il présentera les grandes thématiques de l'exposition, tout en constituant un beau livre d'images, agrémenté d'œuvres et de détails, en pleine page. Il sera disponible à la boutique du musée à partir du 14 septembre 2017.

Une offre culturelle pour compléter l'exposition : pratique, approfondissement et émotions au rendez-vous

Autour de l'exposition, le Musée du Domaine départemental de Sceaux propose de nombreux rendez-vous : visites, ateliers, spectacles ou conférences, petits et grands, grand public ou amateurs éclairés, tous pourront découvrir l'exposition sous un angle différent.

► **Pour tous les publics**

Les Journées européennes du patrimoine

Dates : samedi 16 et dimanche 17 septembre de 14h à 18h30

Lieu : château du Domaine de Sceaux

Tarif : gratuit

Le week-end inaugural de l'exposition coïncide avec les Journées européennes du patrimoine. La thématique annuelle met la jeunesse à l'honneur. A cette occasion, l'accès sera gratuit à l'exposition *Picasso devant la nature* et aux collections permanentes du musée.

Ce sera aussi l'occasion de rencontrer les équipes du musée, et les commissaires de l'exposition, présents dans les salles pour accueillir les visiteurs.

Visites guidées de l'exposition

Des visites guidées de l'exposition sont possibles tous les jours, sauf le lundi et le samedi, de 9h à 13h, pour les groupes de 10 à 25 personnes, sur réservation.

Réservation au 01 41 87 29 71

Une journée avec Picasso

Date : samedi 7 octobre de 9h à 18h30

Lieu : Orangerie du Domaine de Sceaux

Tarif : gratuit sur réservation

Cette journée, organisée en partenariat avec les Amis du Musée et du Domaine de Sceaux, s'adresse à tous les publics. Elle présentera de manière vivante la vie et l'œuvre de Picasso au fil de neuf interventions de spécialistes. A l'issue de cette journée de rencontres, les participants disposeront de ressources historiques, biographiques, artistiques utiles à la visite de l'exposition, où ils seront invités à se rendre librement.

En accès libre dans la limite des places disponibles. Réservation obligatoire, avant le mercredi 4 octobre, au 01 41 87 29 71

Programme

9h : **café d'accueil**

9h45 : **Ouverture de la Journée avec Picasso**

10h : **Exorciser Picasso**

Dominique Brême, directeur du Musée du Domaine départemental de Sceaux

10h30 : **Les jeunes années : du génie précoce au maître avant l'heure**

Le nom de l'intervenant sera précisé lors de la publication du programme.

11h : **Pause**

11h10 : **Picasso et ses amitiés artistiques**

Cécile Girardeau, conservatrice au Musée de l'Orangerie

11h40 : **Picasso, l'art et la politique**

Jean-Charles Hameau, conservateur au Musée de la céramique de Limoges

12h10 : **Déjeuner libre**

14h: **Picasso, ses collectionneurs et ses marchands**
Isabelle Limousin, conservatrice au Musée de l'Armée

14h30 : **Les grandes thématiques de l'œuvre de Picasso**
Coline Zellal, conservatrice au Musée national Picasso-Paris

15h : **pause**

15h10 : **Picasso sous toutes ses formes : techniques et supports**
Le nom de l'intervenant sera précisé lors de la publication du programme

15h40 : **Qu'est-ce que le cubisme, autour de Picasso et après Picasso ?**
Flora Triebel, conservatrice au Musée du Domaine départemental de Sceaux

16h10 : **Le Musée Picasso, historique et renaissance**
Emilie Bouvard, conservatrice au Musée national Picasso-Paris (*sous réserve*)

16h40 : **échanges avec le public**

17h-18h30 : **visite libre de l'exposition au château**

Le mystère Picasso : une Petite Nuit de Sceaux

Date : vendredi 17 novembre 2017

Lieu : Orangerie du Domaine de Sceaux

Tarif : 16 € ; tarif réduit : 12 € ; gratuit pour les moins de 12 ans

Réservation au 01 41 87 29 71

Evocation de l'esprit des fêtes de la duchesse du Maine (1676-1753), les Petites Nuits de Sceaux proposent chaque année, d'octobre à juin, une série de spectacles, ou de concerts. Ces rendez-vous prennent place dans le cadre majestueux de l'Orangerie du Domaine de Sceaux, construite en 1686 par l'architecte Jules Hardouin-Mansart et récemment restaurée, offrant une acoustique particulièrement soignée.

Cette Petite Nuit « spéciale Picasso » mettra à l'honneur la puissance de l'acte créatif et de la naissance d'une œuvre d'art. « Concert jazz d'Unitrio : les trois compositeurs ont décidé d'écrire de la musique en se basant sur quelques œuvres de Pablo Picasso. Ce projet donne ainsi naissance à l'album « PICASSO » dont la sortie est prévue pour novembre 2017. »

Cycle de cours d'histoire de l'art : les maîtres de Picasso

Date : les jeudis à 18h30

Lieu : Ecuries du Domaine départemental de Sceaux

Tarif pour le cycle de 6 cours : 30 € ; tarif réduit : 20 €

Tarif à l'unité: 6 € ; tarif réduit : 4 €

Réservation au 01 41 87 29 71

Un cycle de six conférences permettra, tout au long de l'exposition, de découvrir les maîtres de Picasso. L'accent sera mis sur la carrière et l'œuvre de ces maîtres, pour mieux comprendre comment Picasso y a puisé ses sources.

Programme

Jeudi 5 octobre : *Le primitivisme*

Intervenant : David Beaurain, attaché de conservation du patrimoine au Musée du Domaine départemental de Sceaux

Jeudi 12 octobre : *Le Siècle d'Or espagnol*

Intervenant : Dominique Brême, directeur du Musée du Domaine départemental de Sceaux

Jeudi 19 octobre : *Diego Vélasquez (1599-1660)*

Intervenant : Dominique Brême, directeur du Musée du Domaine départemental de Sceaux

Jeudi 9 novembre : *Nicolas Poussin (1594-1665)*

Intervenant : Dominique Brême, directeur du Musée du Domaine départemental de Sceaux

Jeudi 16 novembre : *Francisco de Goya (1746-1828)*

Intervenant : David Beurain, attaché de conservation du patrimoine au Musée du Domaine départemental de Sceaux

Jeudi 23 novembre : *Jean-Auguste-Dominique Ingres (1780-1867)*

Intervenant : David Beurain, attaché de conservation du patrimoine au Musée du Domaine départemental de Sceaux

Cours de dessins pour adultes

Date : les dimanches de 14h à 17h

Lieu : 1^{er} étage du château

Tarif pour le cycle : 45 € ; Tarif réduit : 25 €

Intervenant : Guillaume Le Baube, professeur de dessin

Réservation au 01 41 87 29 71

Cycle A : 24 septembre, 15 octobre, 19 novembre, 10 décembre

Cycle B (identique dans son contenu au cycle A) : 8 octobre, 12 novembre, 26 novembre, 17 décembre

► Pour le jeune public, en famille ou en visite scolaire

Alors que l'exposition débute avec les Journées européennes du patrimoine, dont le thème 2017 est « la jeunesse », une attention particulière sera portée au jeune public tout au long de la programmation de l'exposition.

Ce sont les enfants qui pourront découvrir en avant-première l'exposition, au travers de l'opération **Les Enfants du patrimoine** organisée par le CAUE d'Ile-de-France. Dès le 15 septembre, des classes seront accueillies en VIP !

Ateliers de dessins en famille et petite visite ludique de l'exposition

Date : les premiers dimanches du mois (1^{er} octobre, 5 novembre, 3 décembre)

10h30 à 12h pour les 3-5 ans

14h30 à 16h30 pour les 6-12 ans

Lieu : rendez-vous aux écuries

Tarif : 5 € ; tarif réduit : 3,50 €

Réservation au 01 41 87 29 71

Ces cours de dessins sont dispensés par un médiateur du musée.

Pour les groupes scolaires et les groupes relevant du champ social, des visites guidées, accompagnées d'ateliers de dessin, sont possibles du mardi au vendredi, de 9h à 13h, sur réservation.

Réservation au 01 41 87 29 71

Accessibilité

Le Domaine de Sceaux inscrit sa démarche dans une logique inclusive et d'accessibilité universelle. Un livret en français facile et gros caractère sera mis à disposition du public en situation de handicap. L'étage du château est accessible aux PMR.

Pour tout renseignement et pour préparer sa visite :

Référente accessibilité Valérie Denimal

01 77 70 43 01 vdenimal@hauts-de-seine.fr

Pour en savoir plus

Le propos scientifique de l'exposition

Picasso est souvent considéré comme un peintre de figures, grand représentant du nu féminin ou du portrait. La nature semble se plier, dans nombre de ses compositions, à un simple rôle de décor, un ornement secondaire, qui a peu suscité l'intérêt des commentateurs. Pourtant, Picasso, ce « terrible œil solaire », selon la formule de René Char, a **exploré la nature sous différents angles ; cette exposition souhaite montrer à quel point la nature n'est pas seulement un recueil de formes décoratives pour Picasso, mais un véritable ferment de son imaginaire et de sa création.**

Picasso et le paysage

Les incursions de l'artiste dans le genre traditionnel du paysage sont **rares, mais notables**, durant la période cubiste notamment. Dès 1906, à Gosol, puis à l'été 1909 à Horta de Hebro, Picasso se rendit dans la campagne espagnole.

Sa compagne Fernande Olivier a signalé l'importance des paysages ibériques pour l'artiste, et a décrit en ces termes la sensibilité de Picasso à la nature de son pays d'origine : « *En Espagne, il ne séjournait jamais longtemps dans une ville. Il passait quelques jours à Barcelone avec sa famille, puis il partait en pleine campagne. [...] Là-bas, dans ces paysages sauvages, grandioses, désertiques, dans ces montagnes aux chemins bordés de cyprès, il ne semblait pas, comme à Paris, être à part, en dehors de la société. J'ai toujours considéré Picasso au milieu des parisiens comme désaxé. A la campagne française, dont il disait avec un peu de mépris qu'elle sentait le champignon, il préférait les odeurs un peu amères, mais chaudes, du romarin, du thym, du cyprès* ».

Dès août 1908, dans son atelier de la Rue-des-Bois, un pavillon de ferme à quelques kilomètres de Creil, **Picasso réalisa des paysages géométrisés, inspirés par les toiles de Paul Cézanne.** Cependant, son séjour à Horta de Ebro, pendant l'été 1909, est véritablement déterminant pour la naissance du cubisme. L'artiste s'arrête sur le motif des maisons de villages, rectangulaires, fondamental pour les toiles de la période cubiste où il s'affranchit des procédés illusionnistes de restitution du réel. Des dessins et une peinture représenteront les étapes de cristallisation de ces quelques années, décisives pour l'histoire de l'art du XX^e siècle.

Des dessins, réalisés dans la veine de Cézanne, présentant des nus dans des paysages, seront aussi exposés, de même que quelques exemples, plus tardifs et très ponctuels dans son œuvre, de paysages des années 1920 et 1940.

Animal ou végétal, la nature pour sujet et source d'inspiration

L'intérêt de l'artiste pour la nature ne s'arrête pas à l'iconographie la plus attendue : **la porosité de Picasso au monde qui l'entoure, et aux éléments naturels, est première dans son processus de création.**

Christian Zervos a rapporté ce propos de Picasso : « *l'artiste est un réceptacle d'émotions venues de n'importe où : du ciel, de la terre, d'un morceau de papier, d'une figure qui passe, d'une toile d'araignée. [...]. Le peintre subit des états de plénitude et d'évacuation. C'est là tout le secret de l'art. Je me promène dans la forêt de Fontainebleau. J'attrape une indigestion de vert. Il faut que j'évacue cette sensation sur un tableau. Le vert y domine. Le peintre fait de la peinture, comme un besoin urgent de se décharger de ses sensations et de ses visions* ».

La familiarité de Picasso avec le monde animal, notamment, est extraordinaire : la liste des animaux avec lesquels il a vécu est longue, comprenant même la chèvre Esmeralda, vivant en liberté dans la villa de l'artiste à Cannes... Cette observation quotidienne permit à Picasso de connaître les mouvements, l'apparence de certains animaux, qu'il parvint à restituer en un seul trait de plume. En 1936, il se lance, à la demande du marchand Ambroise Vollard, dans **l'illustration de L'Histoire naturelle de Buffon, publiée en 1942. Un très bel ensemble de planches gravées sera exposé à l'occasion de cette exposition,** constituant en quelque sorte le bestiaire de Picasso.

La nature matière, au cœur du processus créatif

Au-delà de la question du sujet, la nature est, chez Picasso, une source de processus créatifs. En 1932, il déclare : « Ce n'est pas d'après elle [la nature] que je travaille, mais devant elle, avec elle ». La nature n'est pas seulement un modèle, ni une matière première, mais l'auxiliaire de l'artiste, le ferment créatif permettant l'invention de nouvelles formes.

Les techniques mises à l'épreuve par Picasso grâce à l'utilisation de végétaux sont étonnantes et nombreuses. Gravures par application de pétales de fleurs, compositions recouvertes de sable, collages de feuilles ou encore d'un papillon.

Ces œuvres sont les témoins fragiles et miraculeux de l'artiste à l'œuvre, expérimentant devant la nature, grâce à la nature. **L'exposition présentera deux de ces exceptionnelles compositions au sable**, et un ensemble de photographies de Brassai, témoignant, au jour le jour, par son contact familier avec l'atelier de l'artiste, de l'inventivité de ce dernier dans ses remplois et ses détournements, improvisant des compositions, des hybridations que seul l'appareil photographique pouvait faire survivre au temps.

Picasso inventa un laboratoire de formes naturelles inédites, traversé par le thème des métamorphoses. La plus accomplie est certainement la « femme-fleur », motif récurrent dont l'analyse éclaire quelques axes de sa mythologie personnelle.

Picasso a lui-même décrit la vitalité de son geste artistique comme une force naturelle débordante : *« Je suis comme un fleuve qui continue à couler, roulant avec lui les arbres déracinés par le courant, les chiens crevés, les déchets de toutes sortes et les miasmes qui y prolifèrent. J'entraîne tout cela et je continue. C'est le mouvement dramatique de la peinture qui m'intéresse, l'effort dramatique d'une vision à l'autre, même si l'effort n'est pas poussé jusqu'au bout »*, selon un propos rapporté par Françoise Gilot.

Créer devant la nature, pour Picasso, c'est donc un mouvement, un processus, un déchirement proprement créateur. Il en parla en ces termes à Robert Desnos : *« Pour moi, peindre un tableau, c'est engager une action dramatique au cours de laquelle la réalité se trouve déchirée »*.

Liste des œuvres

Sauf mention contraire, l'ensemble des œuvres exposées sont de Pablo Picasso (1881-1973).

1. L'Arbre

Été 1907

Huile sur toile

94 x 93,7 cm

Dation Pablo Picasso, 1979

Musée national Picasso-Paris, MP21

2. Maisons et palmier

Été 1910

Plume et encre de couleur sépia sur papier

22,8 x 17,4 cm

Dation Pablo Picasso, 1979

Musée national Picasso-Paris, MP639

3. Maisons sur la colline

Printemps - été 1909

Crayon graphite sur papier

20,1 x 13,2 cm

Dation Pablo Picasso, 1979

Musée national Picasso-Paris, MP633

4. Le Réservoir de Horta

Printemps - été 1909
Plume et encre brune sur enveloppe en papier
11,2 x 14, 4 cm
Dation Pablo Picasso, 1979
Musée national Picasso-Paris, MP635

5. Maisons

Printemps - été 1909
Plume et encre brune sur papier
20,1 x 13,2 cm
Dation Pablo Picasso, 1979
Musée national Picasso-Paris, MP634

6. Vue générale de Horta de Sant Joan, Espagne, en été 1909

Tirage non daté
Epreuve gélatino-argentique
24 x 30 cm
Don Succession Picasso, 1992
Musée national Picasso-Paris, APPH2804

7. Vue du Réservoir de Horta de Sant Joan, Espagne en 1909

Tirage non daté
Epreuve gélatino-argentique
24 x 30 cm
Don Succession Picasso, 1992
Musée national Picasso-Paris, APPH2809

8. Vue du Réservoir de Horta de Sant Joan, Espagne, en 1909

Tirage non daté
Epreuve gélatino-argentique
24 x 30 cm
Don Succession Picasso, 1992
Musée national Picasso-Paris, APPH2830

9. Paysage aux deux figures

Automne 1908
Huile sur toile
60 x 73 cm
Dation Pablo Picasso, 1979
Musée national Picasso-Paris, MP28

10. Étude pour "Baigneuses dans la forêt"

Printemps 1908
Plume et encre brune sur papier
19,7 x 15,3 cm
Dation Pablo Picasso, 1979
Musée national Picasso-Paris, MP599

11. Étude pour "Baigneuses dans la forêt"

Printemps 1908
Crayon graphite sur papier
19,7 x 15,3 cm
Dation Pablo Picasso, 1979
Musée national Picasso-Paris, MP603

12. Étude pour "Baigneuses dans la forêt"

Printemps 1908
Fusain et crayon Conté sur papier
47,7 x 60,2 cm
Dation Pablo Picasso, 1979
Musée national Picasso-Paris, MP604

13. Nus dans un paysage

Début 1909
Plume et encre de Chine, au verso d'une facture "Felix Potin" du 28 octobre 1908
21 x 27,4 cm
Dation Pablo Picasso, 1979
Musée national Picasso-Paris, MP612

14. Nus dans un paysage

Août 1908
Gouache, plume et encre de Chine sur papier
32,3 x 49,4 cm
Dation Pablo Picasso, 1979
Musée national Picasso-Paris, MP613

15. Personnages en barque dans un paysage

Août 1908
Crayon graphite sur papier
30,9 x 48,1 cm
Dation Pablo Picasso, 1979
Musée national Picasso-Paris, MP614

16. Personnages

1907-1908
Plume, encre de Chine et crayon graphite sur papier
14,5 x 5,7 cm
Dation Pablo Picasso, 1979
Musée national Picasso-Paris, MP615 (r)

17. Personnages

1908 - 1909
Crayon graphite sur papier
32,2 x 28,2 cm
Dation Pablo Picasso, 1979
Musée national Picasso-Paris, MP616

18. Paysage de montagne

8 février 1936
Aquatinte au sucre. Épreuve tirée par Lacourière
45 x 33,8 cm
Dation Pablo Picasso, 1979
Musée national Picasso-Paris, MP2739

19. Concert champêtre

10 décembre 1959
Crayons, craies de couleur et aquarelle sur carton
60 x 80 cm
Dation Pablo Picasso, 1979
Musée national Picasso-Paris, MP1526

20. Faunes et chèvre

Novembre 1959
Gravure à la gouge sur linoléum.
62 x 75 cm
Dation Pablo Picasso, 1979
Musée national Picasso-Paris, MP3480

21. Couple et flûtiste au bord d'un lac

25 novembre 1959
Gravure à la gouge sur linoléum.
62,1 x 75,1 cm
Dation Pablo Picasso, 1979
Musée national Picasso-Paris, MP3471

22. Bacchanale avec chevreau et spectateur

27 novembre 1959
Gravure à la gouge sur linoléum
62 x 75 cm
Dation Pablo Picasso, 1979
Musée national Picasso-Paris, MP3472

23. L'Arbre

4 janvier 1944
Plume, encre de Chine, lavis et grattages sur papier
50,7 x 65,5 cm
Dation Pablo Picasso, 1979
Musée national Picasso-Paris, MP1331

24. La Libellule

1936
Aquatinte au sucre, grattoir et pointe sèche sur cuivre. IIème état. Épreuve tirée par Lacourière
44,8 x 34,2 cm
Dation Pablo Picasso, 1979
Musée national Picasso-Paris, MP2946

25. L'Araignée

1936
Aquatinte au sucre, grattoir et pointe sèche sur cuivre. IIème état. Épreuve tirée par Lacourière
45,1 x 34 cm
Dation Pablo Picasso, 1979
Musée national Picasso-Paris, MP2945

26. La Sauterelle

1936
Aquatinte au sucre, grattoir et pointe sèche sur cuivre. IVème état. Épreuve tirée par Lacourière
44,5 x 33,8 cm
Dation Pablo Picasso, 1979
Musée national Picasso-Paris, MP2950

27. La Guêpe

1936
Aquatinte au sucre, grattoir et pointe sèche sur cuivre. IIIème état. Épreuve tirée par Lacourière
44,6 x 33,5 cm
Dation Pablo Picasso, 1979
Musée national Picasso-Paris, MP2943

28. L'Aveille (L'Abeille)

1936

Aquatinte au sucre grattoir et pointe sèche sur cuivre. IIème état. Epreuve tirée par Lacourière
43,8 x 33,8 cm

Dation Pablo Picasso, 1979

Musée national Picasso-Paris, MP2941

29. Le Papillon

1936

Aquatinte au sucre grattoir, burin et pointe sèche sur cuivre, IIème état. Epreuve tirée par Lacourière
44,6 x 34,1 cm

Dation Pablo Picasso, 1979

Musée national Picasso-Paris, MP2942

30. Le Lézard

1936

Aquatinte au sucre et pointe sèche sur cuivre. IIème état. Épreuve tirée par Lacourière
45 x 34,3 cm

Dation Pablo Picasso, 1979

Musée national Picasso-Paris, MP2947

31. BRASSAÏ (HALÁSZ Gyula, dit) (1899-1984)

Le chien Kazbek dans l'atelier des Grands-Augustins, Paris, le 3 mai 1944

Tirage vers 1968

Epreuve gélatino-argentique

39 x 28,3 cm

Achat, 1986

Musée national Picasso-Paris, MP1986-29

32. Le Chien

1936

Aquatinte au sucre, burin et pointe sèche sur cuivre. IIème état. Epreuve tirée par Lacourière
41,6 x 33,9 cm

Dation Pablo Picasso, 1979

Musée national Picasso-Paris, MP2926

33. La Chèvre

1936

Aquatinte au sucre, grattoir et pointe sèche sur cuivre. IIème état. Epreuve tirée par Lacourière
44,8 x 34,9 cm

Dation Pablo Picasso, 1979

Musée national Picasso-Paris, MP2927

34. Le Singe

9 février 1936

Aquatinte au sucre, grattoir et pointe sèche sur cuivre. IIème état. Épreuve tirée par Lacourière
44,4 x 33,4 cm

Dation Pablo Picasso, 1979

Musée national Picasso-Paris, MP2931

35. Le Taureau

1936

Aquatinte au sucre, burin et pointe sèche sur cuivre. IIème état. Épreuve tirée par Lacourière
45 x 33,8 cm

Dation Pablo Picasso, 1979

Musée national Picasso-Paris, MP2922

36. Le Bellier (Le Bélier)

1936

Aquatinte au sucre, grattoir et pointe sèche sur cuivre. IIème état. Epreuve tirée par Lacourière
44,2 x 33,6 cm

Dation Pablo Picasso, 1979

Musée national Picasso-Paris, MP2924

37. BRASSAI (HALÁSZ Gyula, dit) (1899-1984)

Cages d'oiseaux avec colombe dans l'atelier des Grands-Augustins, Paris, en 1944

Tirage d'époque

Epreuve gélatino-argentique

22 x 29 cm

Achat, 1996

Musée national Picasso-Paris, MP1996-300

38. Le Pigeon

7 février 1936

Aquatinte au sucre, grattoir et pointe sèche sur cuivre. Épreuve tirée par Lacourière
45 x 33,5 cm

Dation Pablo Picasso, 1979

Musée national Picasso-Paris, MP2939

39. Le Chardonneret

1936

Aquatinte au sucre grattoir et pointe sèche sur cuivre. IIIème état. Épreuve tirée par Lacourière
44,8 x 34,2 cm

Dation Pablo Picasso, 1979

Musée national Picasso-Paris, MP2940

40. L'Épervier

1936

Aquatinte au sucre et pointe sèche sur cuivre. Épreuve tirée par Lacourière
44,8 x 34 cm

Dation Pablo Picasso, 1979

Musée national Picasso-Paris, MP2934

41. L'Autruche

1936

Aquatinte au sucre et pointe sèche sur cuivre. IIème état. Épreuve tirée par Lacourière
44,2 x 33 cm

Dation Pablo Picasso, 1979

Musée national Picasso-Paris, MP2935

42. Le Crapaud

1936

Aquatinte au sucre, grattoir et pointe sèche sur cuivre. IIème état. Epreuve tirée par Lacourière
44,5 x 33,4 cm

Dation Pablo Picasso, 1979

Musée national Picasso-Paris, MP2948

43. Composition

21 août 1930

Sable sur toile, bois et végétaux collés et cousus sur la toile
35 x 27,5 x 3,5 cm

Dation Pablo Picasso, 1979

Musée national Picasso-Paris, MP128

44. Objet à la feuille de palmier

27 août 1930

Sable teinté par endroits sur revers de toile et châssis, végétaux, carton, clous et objets collés et cousus sur toile

25 x 33 x 4,5 cm

Dation Pablo Picasso, 1979

Musée national Picasso-Paris, MP129

45. Feuille de platane

1943

Papier déchiré et plié d'un paquet de cigarette "Celtique"

4,2 x 3,4 cm

Achat par préemption, 1998

Musée national Picasso-Paris, MP1998-27

46. Poire et sa feuille

1914

Huile et crayon graphite sur papier découpé

15 x 7,8 cm

Dation Pablo Picasso, 1979

Musée national Picasso-Paris, MP394

47. Seiche

1914

Crayon graphite sur papier découpé

29,1 x 17,5 cm

Dation Pablo Picasso, 1979

Musée national Picasso-Paris, MP390

48. BRASSAÏ (HALÁSZ Gyula, dit) (1899-1984)

Sculpture en papier "Fleur" tenue par un morceau de pain, de 1946

Tirage vers 1950

Epreuve gélatino-argentique

23,9 x 18 cm

Achat, 1996

Musée national Picasso-Paris, MP1996-150

49. BRASSAÏ (HALÁSZ Gyula, dit) (1899-1984)

Sculpture à partir d'un assemblage de pot de fleur, racine, plumeau et corne "Construction" de 1931, dans l'atelier de la rue La Boétie, Paris en 1932

Tirage non daté

Epreuve gélatino-argentique

29 x 21 cm

Achat, 1996

Musée national Picasso-Paris, MP1996-33

50. BRASSAÏ (HALÁSZ Gyula, dit) (1899-1984)

Sculpture en plâtre "Femme au feuillage" de 1934, Boisgeloup

Tirage non daté

Epreuve gélatino-argentique

24,3 x 18,3 cm

Achat, 1996

Musée national Picasso-Paris, MP1996-198

51. BRASSAÏ (HALÁSZ Gyula, dit) (1899-1984)

Détail de la sculpture en plâtre "Femme au feuillage" de 1934, Boisgeloup

Tirage non daté

Epreuve gélatino-argentique

27,2 x 22,5 cm

Achat, 1996

Musée national Picasso-Paris, MP1996-199

52. Feuillages

11 juillet 1920
Crayon graphite et fusain estompé sur papier
50,5 x 36,5 cm
Dation Pablo Picasso, 1979
Musée national Picasso-Paris, MP923

53. BRASSAÏ (HALÁSZ Gyula, dit) (1899-1984)

Moulage en plâtre "Feuille de platane" de 1934, Boisgeloup

Tirage non daté
Epreuve gélatino-argentique
24 x 18 cm
Achat, 1996
Musée national Picasso-Paris, MP1996-202

54. BRASSAÏ (HALÁSZ Gyula, dit) (1899-1984)

Sculpture en patinette, plume et bois "Grand oiseau" de 1942, dans l'atelier des Grands-Augustins, Paris, en [1943]

Tirage d'époque
Epreuve gélatino-argentique
29,3 x 20 cm
Achat, 1996
Musée national Picasso-Paris, MP1996-151

55. BRASSAÏ (HALÁSZ Gyula, dit) (1899-1984)

Sculpture en bois, plâtre et fil de fer "Oiseau (merle)" de 1943, dans l'atelier de Dora Maar, Paris, en novembre 1946

Tirage d'époque
Epreuve gélatino-argentique
18 x 23,5 cm
Achat, 1996
Musée national Picasso-Paris, MP1996-161

56. BRASSAÏ (HALÁSZ Gyula, dit) (1899-1984)

Sculpture en en boîte d'allumettes pliée "Oiseau (cocotte)" de 1943, Paris

Tirage non daté
Epreuve gélatino-argentique
23,7 x 28,8 cm
Achat, 1996
Musée national Picasso-Paris, MP1996-180

57. BRASSAÏ (HALÁSZ Gyula, dit) (1899-1984)

Galet gravé "Tête d'animal" de 1945-46 dans l'atelier des Grands-Augustins, Paris, en [novembre 1946]

Tirage d'époque
Epreuve gélatino-argentique
17,4 x 23,4 cm
Achat, 1996
Musée national Picasso-Paris, MP1996-226

58. BRASSAÏ (HALÁSZ Gyula, dit) (1899-1984)

Galet gravé "Personnage féminin" de 1945-46 dans l'atelier des Grands-Augustins, Paris, en [novembre 1946]

Tirage d'époque
Epreuve gélatino-argentique
23,1 x 14,7 cm
Achat, 1996
Musée national Picasso-Paris, MP1996-229

59. Études: "Femme au vase de fleurs" avec annotations manuscrites de couleurs

17 avril 18 avril 1936

Plume, encre de Chine et crayon graphite sur feuille de papier pliée en deux

25,3 x 17,5 cm

Dation Pablo Picasso, 1979

Musée national Picasso-Paris, MP1156 (r)

60. Nu dans un jardin

4 août 1934

Huile sur toile

162 x 130 cm

Dation Pablo Picasso, 1979

Musée national Picasso-Paris, MP148

61. Tête de femme au chapeau / Paysage avec baigneurs

20 janvier 1962 - 8 mars 1962

Linoléum gravé à la gouge. IIème et IIIème état. Épreuve tirée par Arnéra

75,3 x 62,4 cm

Dation Pablo Picasso, 1979

Musée national Picasso-Paris, MP3501

62. Femme nue cueillant des fleurs. Variation sur "Le Déjeuner sur l'herbe" de Manet

20 avril 1962

Gravure à la gouge sur linoléum. IIIème état.

62,7 x 44,2 cm

Dation Pablo Picasso, 1979

Musée national Picasso-Paris, MP3493

63. Quatre femmes dans un paysage

4 juillet 1955

Lavis d'encre de Chine, gouache et crayons de couleur sur papier

65,5 x 50,5 cm

Dation Pablo Picasso, 1979

Musée national Picasso-Paris, MP1501

64. Femme assise les pieds sur la table

7 août 1946

Gouache et crayon graphite sur papier

66 x 50,5 cm

Dation Pablo Picasso, 1979

Musée national Picasso-Paris, MP1377

65. Femme au vase de fleurs

7 août 1946

Gouache et crayon graphite sur papier

66 x 50,5 cm

Dation Pablo Picasso, 1979

Musée national Picasso-Paris, MP1379

66. Études: femme au vase de fleurs assise devant sa table

7 août 1946

Gouache et crayon graphite sur papier

65,8 x 50,7 cm

Dation Pablo Picasso, 1979

Musée national Picasso-Paris, MP1337

67. Études: femme au vase de fleurs assise devant une table

7 août 1946

Gouache et crayon graphite sur papier

50,5 x 66 cm

Dation Pablo Picasso, 1979

Musée national Picasso-Paris, MP1378

68. Portrait de Françoise

30 juin 1946

Crayons de couleur sur papier

65,7 x 50,5 cm

Dation Pablo Picasso, 1979

Musée national Picasso-Paris, MP1367

Pablo Picasso (1881–1973) – éléments biographiques

1881

Pablo Ruiz Picasso naît à Malaga (Espagne) le 25 octobre.

1889

Le jeune Pablo compose, à l'âge de huit ans, sa première peinture à l'huile, *Le Petit picador jaune*.

1895

Il entre à l'école des Beaux-Arts de Barcelone.

1896

Picasso est reçu à l'Ecole de la Llotja (Barcelone). Il remporte une mention honorifique à l'Exposition des Beaux-Arts de Madrid.

1897

Picasso part étudier à Madrid et réussit le concours d'entrée de l'Académie royale de San Fernando. L'enseignement ne lui convenant pas, il retourne à Barcelone.

1900

Sa toile *Les Derniers Moments* représente l'Espagne à l'Exposition universelle, qui se tient à Paris. Il part en France et s'installe, à Montmartre, dans l'atelier du peintre Isidro Nonell (1872-1911).

1901

Sa peinture, d'une tonalité bleutée, caractérise le début de ce qu'on appellera plus tard « la période bleue ».

1904

Picasso s'installe au Bateau-Lavoir et fait la connaissance de Fernande Olivier (1881-1966), sa compagne jusqu'en 1911. Il fréquente poètes et peintres, dont Henri Matisse (1869-1954) et Kees Van Dongen (1877-1968).

1905

Il peint de premiers tableaux dans des tons clairs et doux qui inaugurent sa « période rose ».

1907

Il élabore lentement *Les Demoiselles d'Avignon* qui témoignent d'une réflexion sur l'œuvre de Paul Cézanne (1839-1906), sur l'art ibérique traditionnel et l'art africain.

1908

Il élabore, avec Georges Braque (1882-1963), le style « cubiste », selon le terme inventé la même année par le critique d'art Louis Vauxcelles (1870-1943).

1911

Picasso rencontre sa nouvelle compagne Eva Gouel (1885-1915).

1916

Serge Diaghilev (1872-1929), directeur des Ballets russes, propose à Picasso de réaliser les décors et les costumes de son prochain spectacle, *Parade*. Picasso tombe amoureux d'une danseuse des ballets Olga Khokhlova (1891-1955).

1917

Picasso suit les Ballets russes, séjourne à Rome et découvre l'Italie. Il épouse Olga l'année suivante et s'installe à Paris, rue de la Boétie.

1921

Pablo et Olga donnent naissance au petit Paul.

1925

Picasso crée des œuvres en rupture avec la précédente période, sous l'influence des poètes surréalistes. Il participe à la première exposition surréaliste de la Galerie Pierre (Paris, rue des Beaux-Arts).

1935

De la liaison amoureuse entretenue avec Marie-Thérèse Walter (1909-1977), naît une petite fille : Maïa.

1936

Picasso fait la connaissance de la photographe et artiste Dora Maar (1907-1997), que lui présente Paul Eluard (1895-1952). Une nouvelle relation amoureuse débute avec Dora Maar, qui s'engage à ses côtés contre le fascisme. L'engagement de Picasso est à l'origine de plusieurs œuvres, dont *Guernica*(1937).

1937

Picasso quitte l'atelier de la rue de La Boétie et s'installe dans un hôtel particulier de la rue des Grands-Augustins.

1943

Il fait la connaissance de Françoise Gilot (née en 1921), peintre, qui devient sa nouvelle compagne et la mère de son fils Claude, né en 1947, et de sa fille Paloma, née en 1949.

1948

Picasso, Françoise et ses deux enfants s'installent à la villa La Galloise, à Vallauris (Alpes-Maritimes), où il se consacre à la céramique.

1954

Après s'être séparé de Françoise Gilot, Picasso rencontre Jacqueline Roque (1926-1986) à Vallauris. Ils emménagent à la villa La Californie, sur les hauteurs de Cannes. C'est là qu'il revisite de célèbres compositions comme les *Ménines* de Vélasquez et *Le Déjeuner sur l'herbe* de Manet.

1958

Il acquiert le château de Vauvenargues, au pied de la montagne Sainte-Victoire, où il installe un atelier. La villa La Californie demeure toutefois son principal lieu de création, avec le mas de Notre-Dame-de-Vie, à Mougins (Alpes-Maritimes), à partir de 1961.

1963

Un musée Picasso ouvre à Barcelone, pour lequel l'artiste fait le don de nombreuses œuvres de jeunesse.

1966

Une rétrospective de l'œuvre de Picasso est organisée à Paris, au Grand et au Petit Palais.

1973

Pablo Picasso meurt le 8 avril, à Mougins.

1985

Le choix d'installer la dation Picasso dans l'Hôtel Salé (Paris, rue de Thorigny), propriété de la ville de Paris, est prise un an après la mort de l'artiste. Après une parfaite restauration entreprise en 1976, l'Hôtel Salé devient le Musée national Picasso au mois d'octobre.

Le Musée national Picasso-Paris

Les collections du Musée national Picasso-Paris, le fruit exceptionnel des datations des héritiers de l'artiste

Le Musée national Picasso-Paris abrite la plus grande collection d'œuvres de Picasso au monde. Recouvrant toutes les périodes et tous les domaines artistiques de la production picassienne, ce fond résulte essentiellement de deux importantes datations. Cet outil de la loi, conçu par André Malraux, permit aux héritiers de l'artiste de s'acquitter de leurs droits de succession, tout en constituant pour l'Etat français un patrimoine national sans commune mesure. La datation consentie à l'Etat par les héritiers de Picasso en 1979 est le premier cas d'enrichissement des collections nationales par ce biais. Plusieurs milliers d'œuvres, les « Picasso de Picasso » puisque conservées par l'artiste lui-même, furent sélectionnées par un comité scientifique, mené par le conservateur Dominique Pozzo. 203 peintures, 158 sculptures, 29 tableaux reliefs, 88 céramiques, 16 papiers collés, mais également un fantastique fond d'œuvres graphiques (1481 dessins, 33 carnets de dessins, 1618 estampes et 35 livres illustrés) entrèrent ainsi dans les collections nationales. Une seconde datation, consentie par la fille de la dernière épouse de l'artiste, enrichit encore cet ensemble en 1990. Des peintures majeures de la dernière période (*Femme à l'oreiller* de 1970), deux sculptures, un collage de Braque, de nombreux dessins (40), des carnets de dessins (24, dont ceux évoquant la genèse des *Demoiselles d'Avignon*), des gravures (245), rejoignirent les collections du Musée Picasso, cinq ans après son ouverture.

Grâce à ces datations mais aussi d'éminents legs et donations de proches de l'artiste, ainsi que de nombreuses acquisitions (près d'un millier), le Musée national Picasso-Paris peut s'enorgueillir d'avoir la seule collection publique au monde traversant tout l'œuvre peint, sculpté, gravé et dessiné de Picasso.

L'hôtel Salé, écrin du Musée national Picasso-Paris

En 1974, un an après la mort de Picasso, l'hôtel Salé, un hôtel particulier du quartier du Marais, fut choisi pour être l'écrin du futur musée consacré à l'artiste.

Construit au XVII^e siècle pour le financier Aubert de Fontenay, dans un goût baroque italien, ce bâtiment est classé, depuis 1968, monument historique. Afin de devenir un véritable lieu de conservation, destiné à la présentation d'œuvres d'art, l'hôtel Salé fut réaménagé, entre 1979 et 1985, par Roland Simounet. Celui-ci découpa le bâtiment en neuf niveaux, y inséra rampes et mezzanines pour créer une forme de promenade architecturale dont le point d'orgue est l'escalier de Jean Boullier, premier bâtisseur des lieux. Ce projet de rénovation valut à Roland Simounet de recevoir l'Équerre d'argent. Le Musée national Picasso-Paris fut inauguré le 28 septembre 1985.

Près de vingt ans plus tard, en 2009, le Musée Picasso a lancé une importante campagne de travaux de restauration, rénovation et extension, des intérieurs et des extérieurs. Après cinq ans de fermeture, le musée a rouvert ses portes à l'automne 2014.

Le Domaine départemental de Sceaux



Aux portes de Paris, le parc de Sceaux, enclave verte de 180 hectares, garde la marque indélébile d'André Le Nôtre, célèbre jardinier du Roi Soleil. Chacun peut, au gré d'une promenade, apprécier la beauté des lignes de perspectives, des arbres taillés, des pièces d'eau, et autres terrasses et statues de ce vaste « jardin » classé aux Monuments historiques.

Outre ce parc monumental, le Domaine abrite également un Château – jadis résidence de Colbert, fameux ministre de Louis XIV, puis de la Duchesse du Maine, qui y prodigua de nombreuses fêtes –

reconstruit au milieu du XIX^e siècle dans un style néo-Louis XIII. Depuis 1937, le Musée du Domaine départemental de Sceaux y présente ses collections. Comme annexes du château, parvenues jusqu'à nous : le pavillon de l'Aurore, dont la coupole a été décorée par Le Brun en 1670 ; une Orangerie construite par l'architecte Jules Hardouin Mansart en 1686, aujourd'hui lieu de spectacles et ouvert à la location ; le Petit Château ; le Pavillon de Hanovre et d'anciennes Ecuries.

Le Musée du Domaine départemental de Sceaux présente d'une part l'histoire des grands propriétaires du Domaine, au travers de meubles et de tableaux qui leur ont appartenus, et d'autre part l'histoire des environs de Paris à travers une riche collection de près de 14 000 *items* représentant tour à tour les paysages de l'Île-de-France, les anciens châteaux, parfois disparus, de la région.

Il valorise en outre périodiquement les fonds d'arts graphiques de musées de Région ou d'Île-de-France, et célèbre, en mémoire de la duchesse du Maine, le divertissement, au travers notamment des Petites Nuits de Sceaux.

Parmi les travaux d'envergure réalisés par le Conseil départemental des Hauts-de-Seine **pour assurer la restauration des bâtiments et des jardins qui composent le Domaine départemental de Sceaux**, il convient de citer le Pavillon de l'Aurore (2000), les Écuries (2006), le Château (2012), les parterres de broderies de buis (2013), l'Orangerie (2015).

Le Musée du Domaine départemental de Sceaux, c'est aussi :

- une programmation musicale : les Petites Nuits de Sceaux, données à l'Orangerie du Domaine, qui font renaître l'esprit des fameuses « Nuits de Sceaux » organisées par la duchesse du Maine en 1714 et 1715,
- une programmation éducative : les cours d'histoire de l'art et les cours de dessin,
- une galerie tactile pour le public malvoyant : un espace est ouvert sur réservation dans la cour des Ecuries, dédié à la découverte des œuvres du musée par le toucher,
- un centre de documentation ouvert sur réservation.

La vallée de la culture des Hauts-de-Seine

Depuis 2008, le Conseil départemental des Hauts-de-Seine déploie une politique culturelle autour du projet de la vallée de la culture des Hauts-de-Seine.

Cette approche territoriale innovante se structure autour de plusieurs axes :

- **développer l'attractivité** du territoire
- favoriser **l'émancipation et la citoyenneté** par l'éducation artistique et culturelle
- garantir l'accès pour tous les publics à des offres culturelles de qualité

Pour ce faire, le Département met en place :

- des **projets d'investissement ambitieux**, par la **création d'équipements culturels au rayonnement national et international**, telle la **Seine musicale sur l'Île Seguin** ou encore par la **réhabilitation de sites patrimoniaux** comme le **Musée départemental Albert-Kahn** à Boulogne-Billancourt, la **Tour aux figures** de Jean Dubuffet ou encore la **Caserne Sully à Saint-Cloud**, qui accueillera d'ici quelques années un véritable centre d'interprétation de l'ouest parisien autour des archives départementales
- des **offres culturelles accessibles à tous les publics**, par une politique tarifaire attractive et un **attachement à la qualité de l'accueil**, in situ comme en ligne
- une **politique partenariale active** à l'appui des acteurs structurants du territoire partageant les objectifs d'accessibilité et d'exigence culturelle.

Calendrier des projets d'investissement

- **La Seine Musicale** sur l'Île Seguin à Boulogne-Billancourt qui a ouvert ses portes en avril dernier,
- Le **Musée départemental Albert-Kahn** à Boulogne-Billancourt, ouvrira ses portes après rénovation mi-2018,
- La **Caserne Sully** à Saint-Cloud accueillera les **Archives départementales**, au sein d'un nouveau centre d'interprétation de l'ouest parisien en 2020/2021,
- La **Tour aux figures** de Jean Dubuffet au parc départemental de l'Île Saint-Germain à Issy-les-Moulineaux sera restaurée d'ici 2019/2020,
- L'installation d'une **œuvre d'art lumineuse de Claude Lévêque se fera sur le pont d'Issy-les-Moulineaux**, courant 2018,
- La future **U Arena** à Nanterre-La Défense, stade du Racing 92 et salle dédiée aux spectacles grand format,
- **La Défense**, où l'art contemporain est exposé à ciel ouvert avec **60 œuvres majeures**,
- La **Cité de la Céramique à Sèvres** qui continue à produire des chefs-d'œuvre,
- Sans oublier le **Domaine départemental de Sceaux** et le **Domaine départemental de la Vallée-aux-Loups** à Châtenay-Malabry.



Informations pratiques

Dates : du 15 septembre au 31 décembre 2017

Lieu : Château du Domaine départemental de Sceaux

Horaires d'ouverture

Du 15 septembre au 31 octobre : 14h – 18h30

Du 1^{er} novembre au 31 décembre : 13h – 17h

Le musée est ouvert tous les jours, sauf le lundi

Le musée est fermé le 25 décembre

Commissariat

Commissariat général : Dominique Brême

Musée du Domaine départemental de Sceaux : Flora Triebel

Musée Picasso Paris : Coline Zellal

Tarifs (comprenant l'accès aux collections permanentes)

Visite libre : plein tarif : 4 € / tarif réduit : 2,50 €

Visite guidée : plein tarif 6 € / tarif réduit : 4,50 €

Groupe (à partir de 10 personnes) **avec** médiateur du musée : 4,50 € par visiteur

Groupe (à partir de 10 personnes) **sans** médiateur du musée : 2,50 € par visiteur

Groupe scolaire **avec** médiateur du musée : 1 € par visiteur

Gratuité sur présentation d'un justificatif : handicapés et leur accompagnateur, moins de 12 ans, journalistes, étudiants, agents du département des Hauts-de-Seine en activité ou retraités, membres de l'association des Amis du Musée du Domaine départemental de Sceaux, de l'association des Amis de la Maison de Chateaubriand et de l'association du Musée et des jardins Albert Kahn.

Tarif réduit sur présentation d'un justificatif : demandeurs d'emploi et allocataires du RSA, familles nombreuses, seniors à partir de 65 ans, jeunes de 12 à 18 ans, groupes, enseignants.

Renseignements : domaine-de-sceaux.hauts-de-seine.fr - 01 41 87 29 50

Réservations : 01 41 87 29 71 - resa.museedomainesceaux@hauts-de-seine.fr

Accès

Château du Domaine départemental de Sceaux

8 Avenue Claude Perrault, 92330 Sceaux

Clichés pour la presse (seuls visuels utilisables selon les conditions citées ci-après)



L'Arbre

Été 1907

Huile sur toile

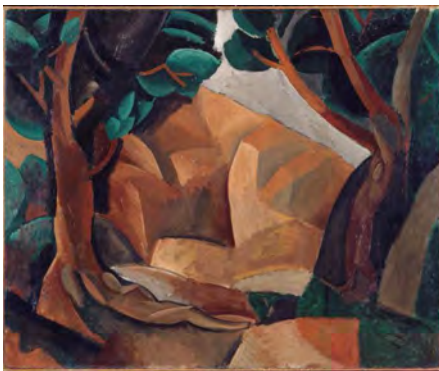
94 x 93,7 cm

Dation Pablo Picasso, 1979

Musée national Picasso-Paris, MP21

©RMN-Grand Palais (musée national Picasso - Paris) / Adrien Didierjean

©Succession Picasso, 2017



Paysage aux deux figures

Automne 1908

Huile sur toile

60 x 73 cm

Dation Pablo Picasso, 1979

Musée national Picasso-Paris, MP28

©RMN-Grand Palais (musée national Picasso - Paris) / René-Gabriel Ojéda

©Succession Picasso, 2017



Objet à la feuille de palmier

27 août 1930

Sable teinté par endroits sur revers de toile et châssis, végétaux, carton, clous et objets collés et cousus sur toile
25 x 33 x 4,5 cm

Dation Pablo Picasso, 1979

Musée national Picasso-Paris, MP129

© RMN-Grand Palais (musée national Picasso - Paris) / Mathieu Rabeau

©Succession Picasso, 2017



Nu dans un jardin

4 août 1934

Huile sur toile

162 x 130 cm

Dation Pablo Picasso, 1979

Musée national Picasso-Paris, MP148

© RMN-Grand Palais (musée national Picasso - Paris) / René-Gabriel Ojéda

©Succession Picasso, 2017



Feuillages

11 juillet 1920

Crayon graphite et fusain estompé sur papier

50,5 x 36,5 cm

Dation Pablo Picasso, 1979

Musée national Picasso-Paris, MP923

© RMN-Grand Palais (musée national Picasso - Paris) / Michèle Bellot

©Succession Picasso, 2017



L'Arbre

4 janvier 1944

Plume, encre de Chine, lavis et grattages sur papier

50,7 x 65,5 cm

Dation Pablo Picasso, 1979

Musée national Picasso-Paris, MP1331

© RMN-Grand Palais (musée national Picasso - Paris) / Droits réservés

©Succession Picasso, 2017



Portrait de Françoise

30 juin 1946

Crayons de couleur sur papier

65,7 x 50,5 cm

Dation Pablo Picasso, 1979

Musée national Picasso-Paris, MP1367

© RMN-Grand Palais (musée national Picasso - Paris) / Béatrice Hatala

©Succession Picasso, 2017



La Chèvre

1936

Aquatinte au sucre, grattoir et pointe sèche sur cuivre. IIème état. Epreuve tirée par Lacourière

44,8 x 34,9 cm

Dation Pablo Picasso, 1979

Musée national Picasso-Paris, MP2927

© RMN-Grand Palais (musée national Picasso - Paris) / Jean-Gilles Berizzi

©Succession Picasso, 2017



Bacchanale avec chevreau et spectateur

27 novembre 1959

Gravure à la gouge sur linoléum

62 x 75 cm

Dation Pablo Picasso, 1979

Musée national Picasso-Paris, MP3472

©RMN-Grand Palais (musée national Picasso - Paris) / Mathieu Rabeau

©Succession Picasso, 2017



Femme nue cueillant des fleurs. Variation sur "Le Déjeuner sur l'herbe" de Manet

20 avril 1962

Gravure à la gouge sur linoléum. IIIème état.

62,7 x 44,2 cm

Dation Pablo Picasso, 1979

Musée national Picasso-Paris, MP3493

© RMN-Grand Palais (musée national Picasso - Paris) / Thierry Le Mage

©Succession Picasso, 2017

Crédits & conditions d'utilisation

Pour toute exploitation des œuvres de Picasso pour la presse :

- La reproduction des œuvres de Picasso par la presse n'est pas libre de droits
- L'exonération des droits de reproduction par Picasso administration est conditionnée à une reproduction dont le format est inférieur au quart de la page et intégrée au sein d'articles exposant le compte-rendu de l'exposition et cela avant, pendant et pour une période maximale de 3 mois après la clôture de cet évènement ;
- Pour la presse audiovisuelle et web, les reproductions sont exonérées uniquement durant la période de l'exposition et les images ne pourront en aucun cas être copiées, partagées ou bien redirigées.
- Mention de copyright obligatoire : © Succession Picasso 2017

Aucune reproduction des œuvres de Picasso n'est autorisée sur les réseaux sociaux.

« Concernant les reproductions qui n'entrent pas dans les conditions de l'exonération de droit, chaque support doit faire l'objet d'une demande distincte à Picasso Administration. Le Musée du Domaine de Sceaux ne peut pas être l'intermédiaire des demandeurs et se substituer aux services de Picasso Administration. »

Picasso Administration

8, rue Volney - 75002 Paris

Tél. : 01 47 03 69 70 – Fax : 01 47 03 69 60

Contact : Christine Pinault / cpinault@picasso.fr

